

Hacia una Colombia más competitiva

Prioridades para superar la trampa de ingreso medio



Angel Melguizo
OCDE, Centro de Desarrollo

¿Qué tan competitivos somos? Una comparación con las mejores prácticas
Foro internacional CEPEC, Universidad del Rosario
Bogotá, 5 de octubre de 2017



Hacia una **Colombia más competitiva**

Colombia puede dar **salto a ingreso alto con movilidad social**

Experiencia en países OCDE pueden ser una buena inspiración
Australia, Canadá, Dinamarca, Irlanda y Letonia, así como
líderes en Latinoamérica

Las prioridades de política pública: **calidad de la educación y *skills*,
desarrollo financiero, gobernanza e impuestos**

Sin una estrategia decidida de desarrollo productivo, Colombia
permanecería en la **trampa del ingreso medio por una década**



Disclaimer

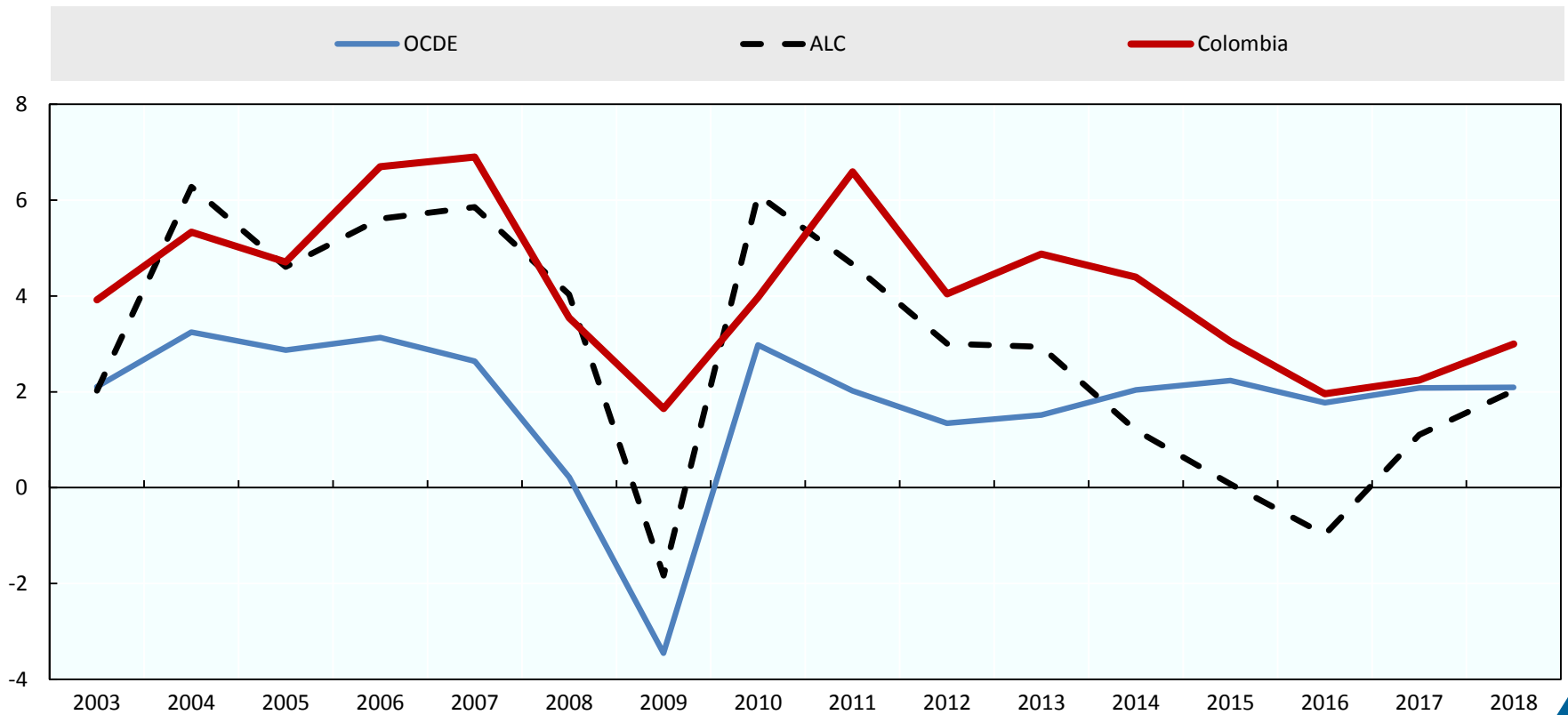
El análisis se basa en **publicaciones oficiales de la OCDE**, empleando la información disponible al momento de su elaboración

En ningún caso pretende emitir juicios anticipados sobre los resultados de los exámenes que los Comités de la OCDE están llevando a cabo en el marco de **proceso de adhesión de Colombia a la OCDE**



Colombia ha mantenido diferencial positivo de crecimiento con Latinoamérica y la OCDE...

Crecimiento anual del PIB en Colombia, Latinoamérica y la OCDE (%)

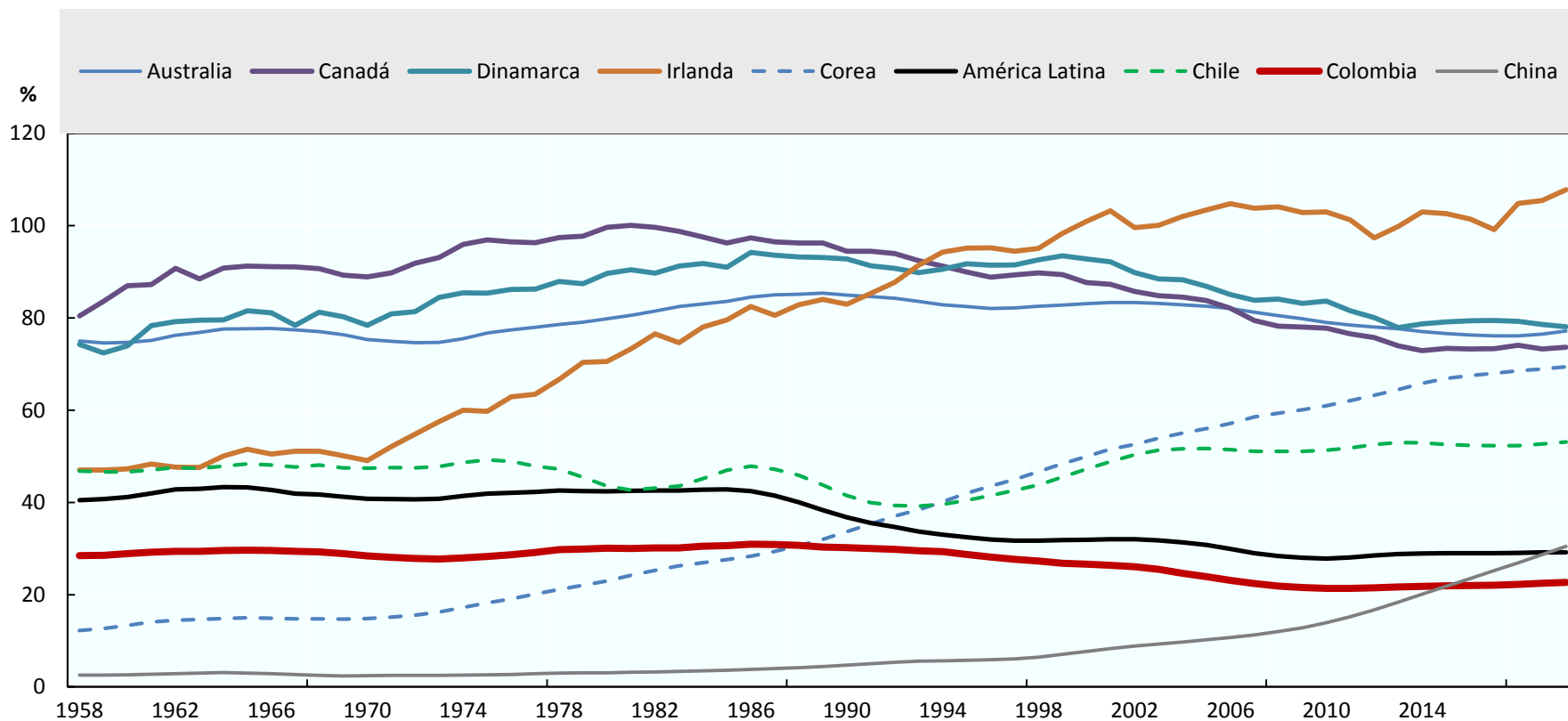


Fuente: Perspectivas Económicas de la OCDE y Colombia (base de datos) Junio 2017 y FMI (2017) Perspectivas de la economía mundial (informe WEO, Base de datos Abril 2017) para América Latina y el Caribe



... aunque con vulnerabilidades (comunes en región): I. Débil avance de la **productividad**

Productividad laboral en Colombia, Latinoamérica, China y economías de la OCDE (% de la productividad Estados Unidos, promedio quinquenal PPA)

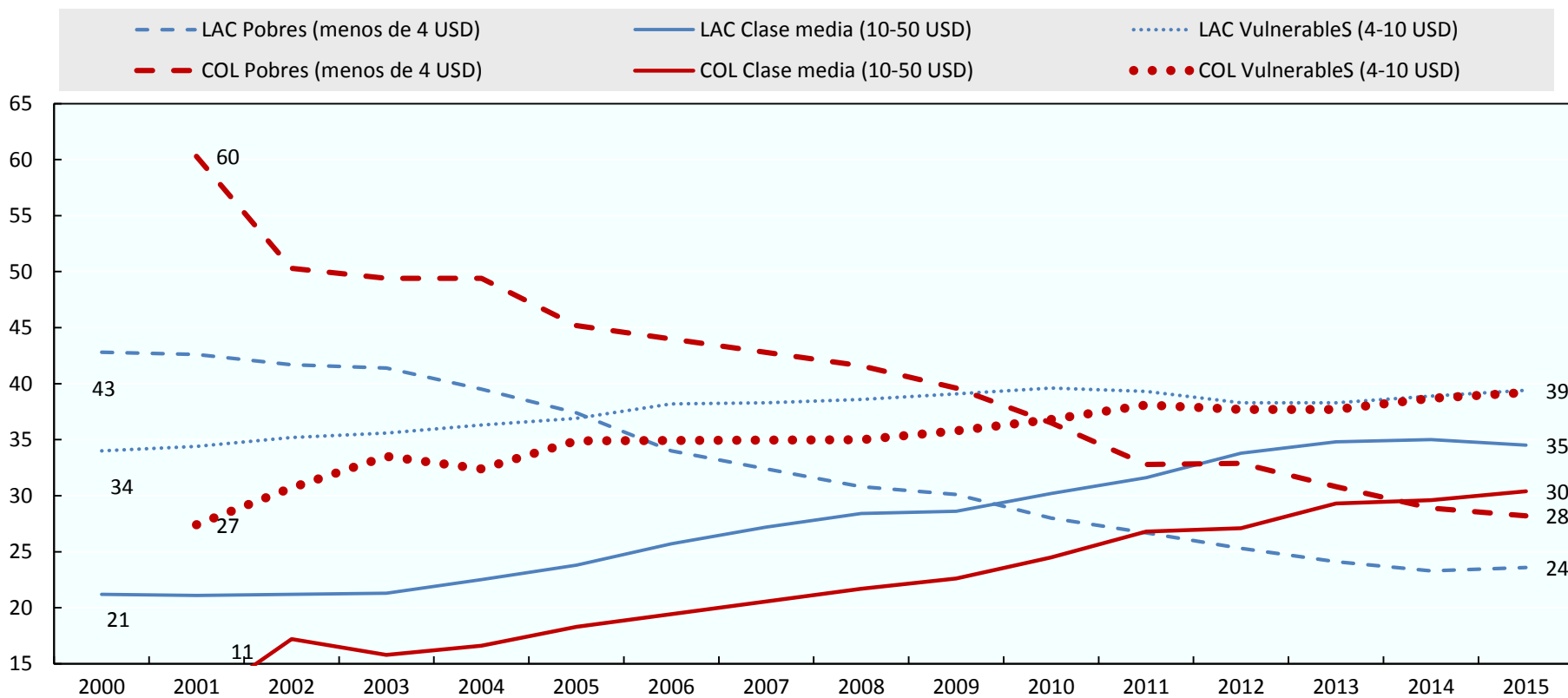


Fuente: OECD/CAF/ECLAC (2017), Perspectivas económicas de América Latina 2018: Repensando las Instituciones para el Desarrollo, de próxima publicación. Con base en Feenstra, R., R. Inklaar y M. Timmer (2015), "The Next Generation of the Penn World Table", American Economic Review, 105(10), 3150-3182



II. Consolidación no definitiva de la clase media...

Población de Colombia y Latinoamérica por grupos socio-económicos (%)



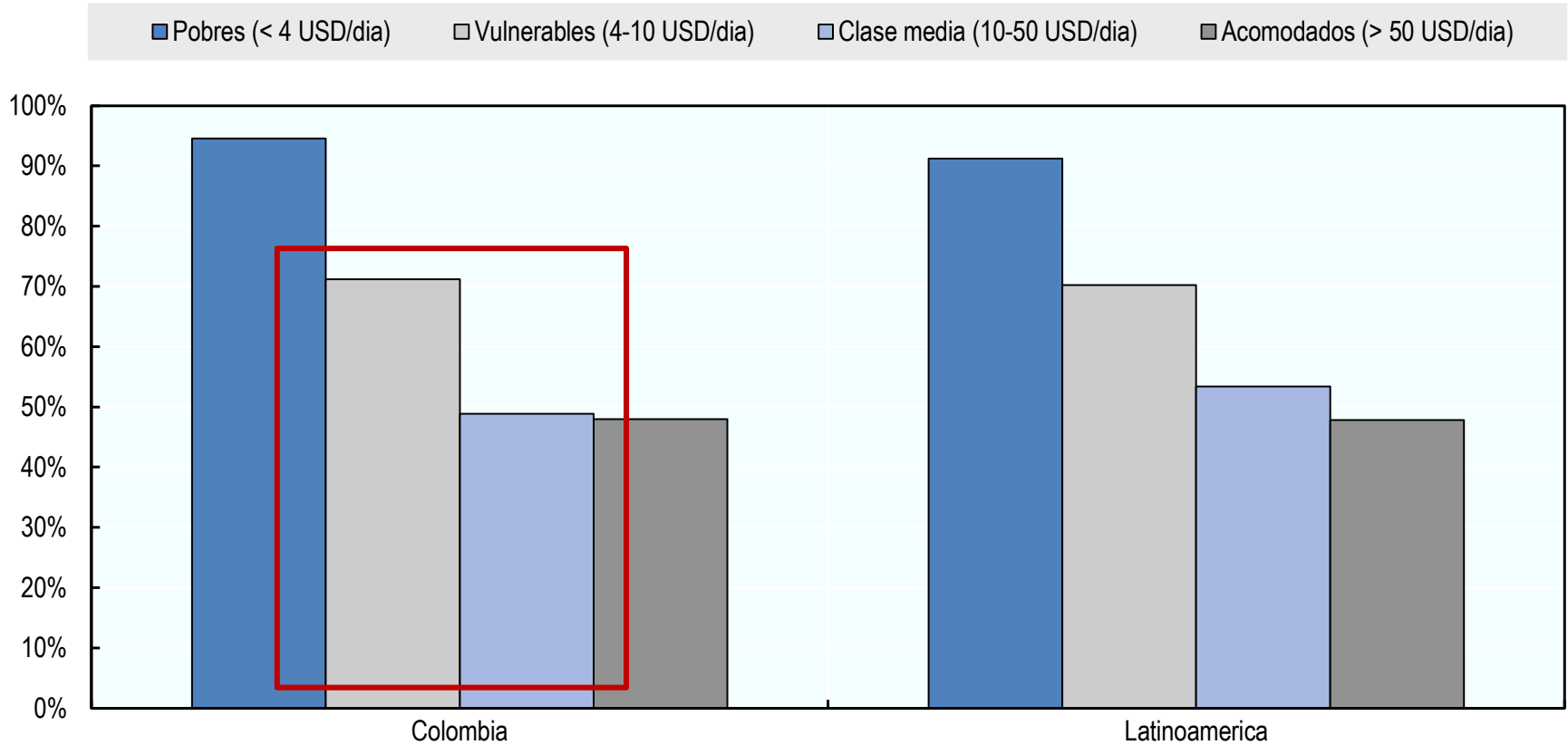
Nota : No hay datos disponibles para Colombia en los años 2000, 2006 y 2007

Fuente: OCDE, Centro de Desarrollo, basado tabulaciones de LAC Equity Lab de SEDLAC (CEDLAS y el Banco Mundial)



... principalmente por la extendida informalidad laboral

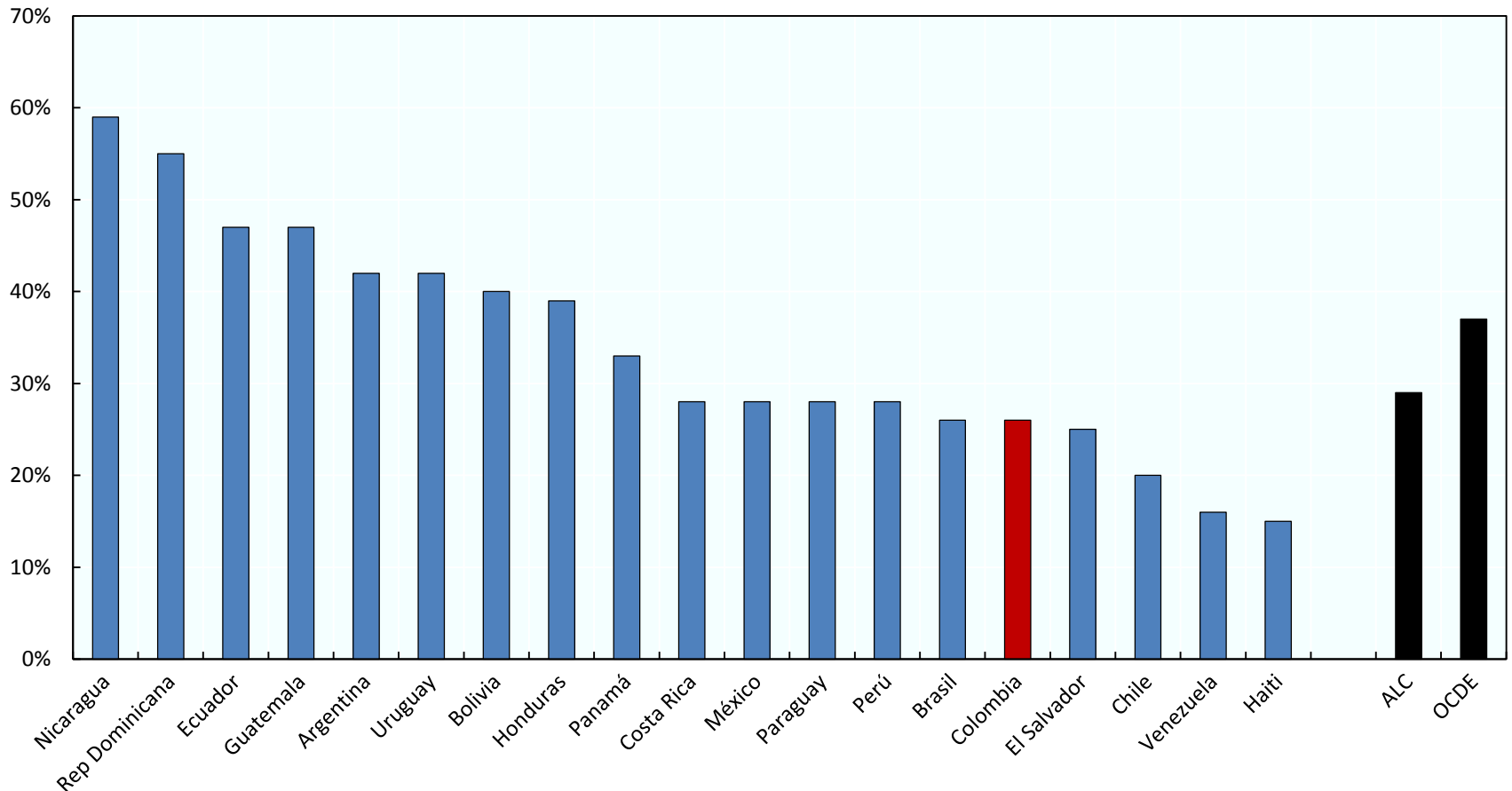
Informalidad laboral en Colombia y Latinoamérica por grupos socio-económicos (%)





III. Baja confianza en las instituciones

Población que expresa confianza en el Gobierno Nacional (% , 2016)



Fuente: OCDE/CAF/ECLAC (2017), Perspectivas económicas de América Latina 2018: Repensando las Instituciones para el Desarrollo. De próxima publicación. Con datos de Gallup World Monitor, 2017



Hacia una Latinoamérica más competitiva: productividad, inclusión y gobernanza

Por qué algunos países son más competitivos que otros?
(experiencias OCDE)

Cuáles son las principales restricciones al crecimiento y desarrollo en Latinoamérica?
(adaptadas a su realidad)

→ **Prioridades de políticas públicas***

* *En colaboración con WEF; con consultas con BID*

OECD DEVELOPMENT CENTRE

Working Paper No. 340

Research area: Latin American Economic Outlook



No sympathy for the devil!
Policy priorities to overcome the middle-income trap in Latin America

Angel Melguizo, Sebastián Nieto-Parra, José Ramón Perea and Jaime Ariel Perez





Marco de análisis: Latinoamérica ante la **trampa del ingreso medio**

Marco conceptual

Trampa del ingreso medio - desaceleración duradera que experimentan las economías al alcanzar los niveles medios de ingreso (dificultad de transformación estructural)
(Gill y Kharas, 2007; Kharas y Kohli, 2011)

Medición

Según niveles de **ingreso per cápita**

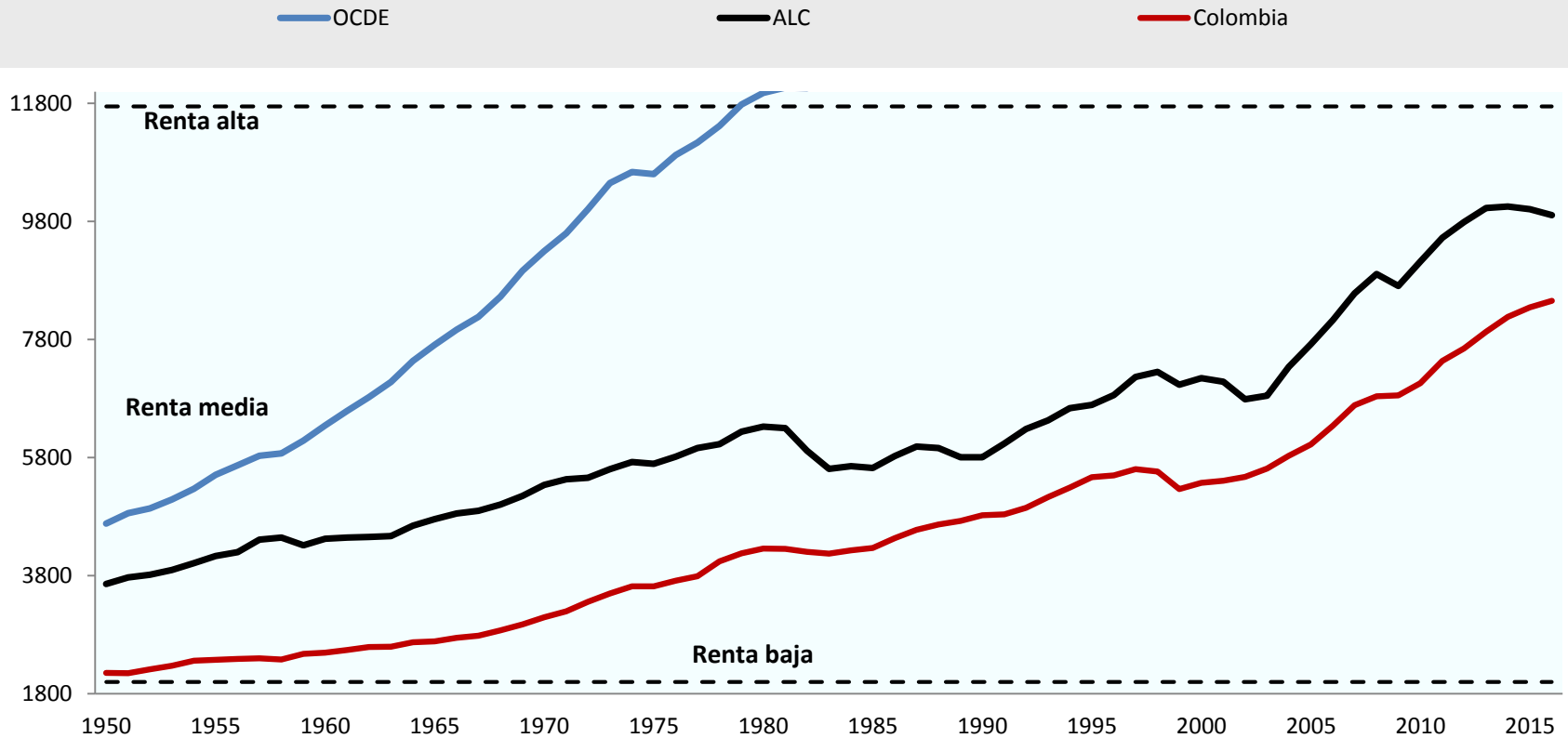
- Renta baja: < 2 000 per cápita, PPA USD 1990
- Renta media: 2 000 - 11 750 per cápita, PPA USD 1990
- Renta alta: > 11 750 USD per cápita, PPA USD 1990

(Felipe, Kumar y Galope, 2017)



Colombia, Latinoamérica y la OCDE ante la trampa del ingreso medio

Ingreso per cápita en Colombia, Latinoamérica y la OCDE
(PIB per cápita, PPA USD 1990)



Fuente: Melguizo, A., S. Nieto-Parra, J.R. Perea y J. Perez (2017), "No sympathy for the devil! Policy priorities to overcome the middle-income trap in Latin America", OECD Development Centre working paper 340



Experiencia en OCDE sugiere **integración, educación e innovación** (marco PDP) como clave

**Ingreso per cápita en economías OCDE seleccionadas y Latinoamérica
(PIB per cápita, PPA USD 1990)**

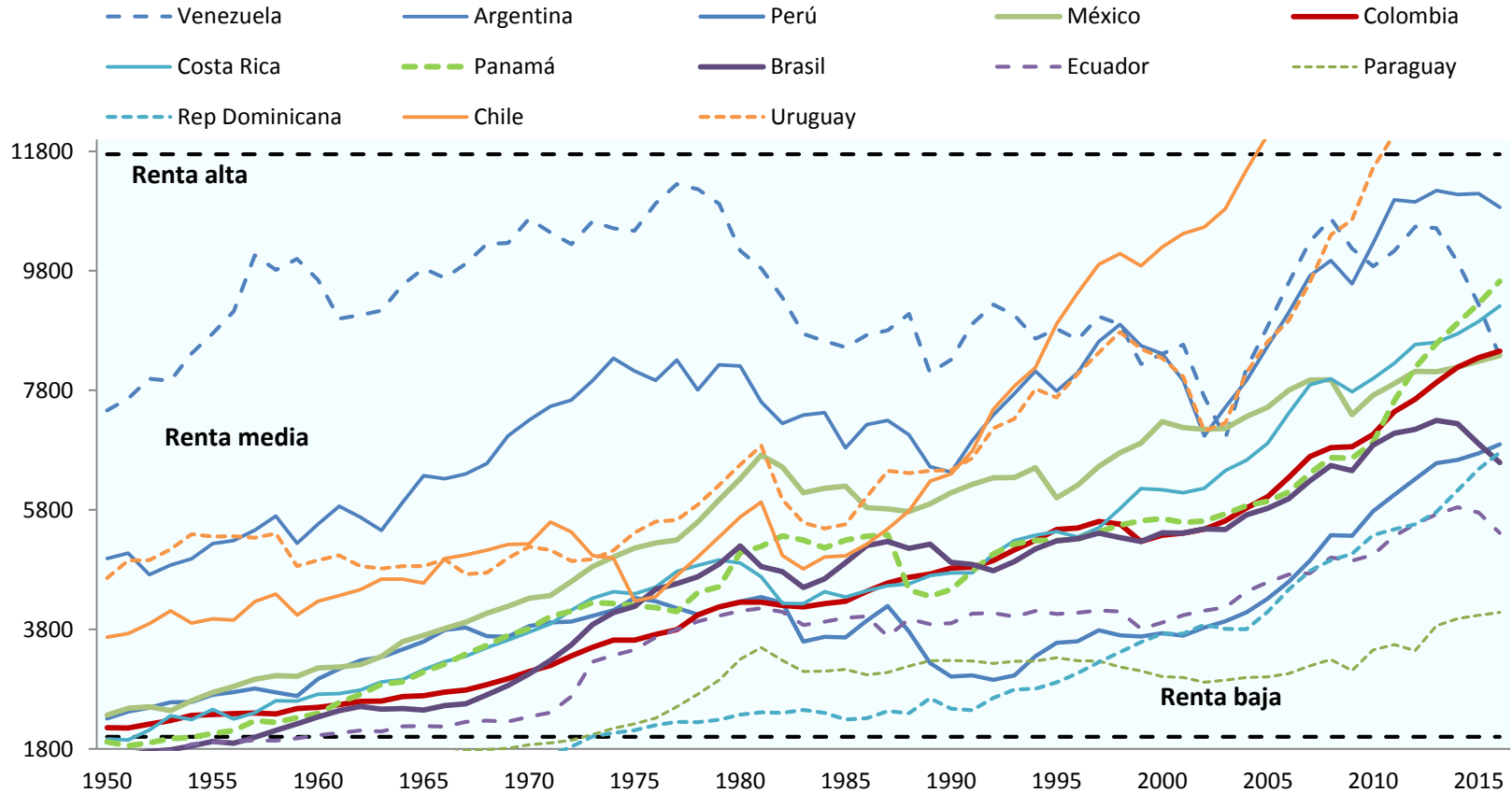


Fuente: Melguizo, A., S. Nieto-Parra, J.R. Perea y J. Perez (2017), "No sympathy for the devil! Policy priorities to overcome the middle-income trap in Latin America", OECD Development Centre working paper 340



Latinoamérica (*no Américas Latinas*) ante la trampa del ingreso medio

Ingreso per cápita en economías seleccionadas de Latinoamérica (PIB per cápita, PPA USD 1990)



Fuente: Melguizo, A., S. Nieto-Parra, J.R. Perea y J. Perez (2017), "No sympathy for the devil! Policy priorities to overcome the middle-income trap in Latin America", OECD Development Centre working paper 340



Ámbito de análisis: Economías que superaron y se encuentran en la **trampa del ingreso medio**

Periodo análisis: 1950 - 2015

76 economías de renta media

- 37 se han graduado a renta alta (Chile, Uruguay, Trinidad y Tobago)
- 39 se mantienen en renta media (Argentina, Brasil, Colombia, Costa Rica, Rep. Dominicana, Ecuador, Jamaica, México, Paraguay, Perú y Venezuela)

Fuentes: BM (World Development Indicators), Polity IV project (2014), FMI (World Economic Outlook), OCDE (Revenue Statistics), CIDH (Atlas of Economic complexity), Maddison (2010), Barro and Lee (2010), Altinok et al. (2014), ...



Metodología (I): Que características económicas, sociales y políticas caracterizan a los buenos ejemplos?

Análisis discriminante lineal (Fischer, 1936)

23 variables según literatura del crecimiento económico (atención a estructura productiva y comercio)

Población en edad de trabajar	Formación bruta de capital	Capacidades (<i>Capabilities Economic complexity index</i>)
Stock de inmigrantes	Cuenta corriente	Educación (Secundaria y terciaria y calidad)
Suscripción celular móvil	Ingresos tributarios (Impuestos directos)	Exportaciones de manufacturas
Desigualdad de renta (<i>Gini</i>)	Crédito interno al sector privado	Comercio de bienes
Estado de derecho	Acciones transadas	Diversificación de las exportaciones
Estabilidad democrática (<i>Polity IV</i>)	IED	Vías férreas, y bienes transportados



Metodología (II): El desarrollo es un proceso **acumulativo**; y diferenciado **por países**

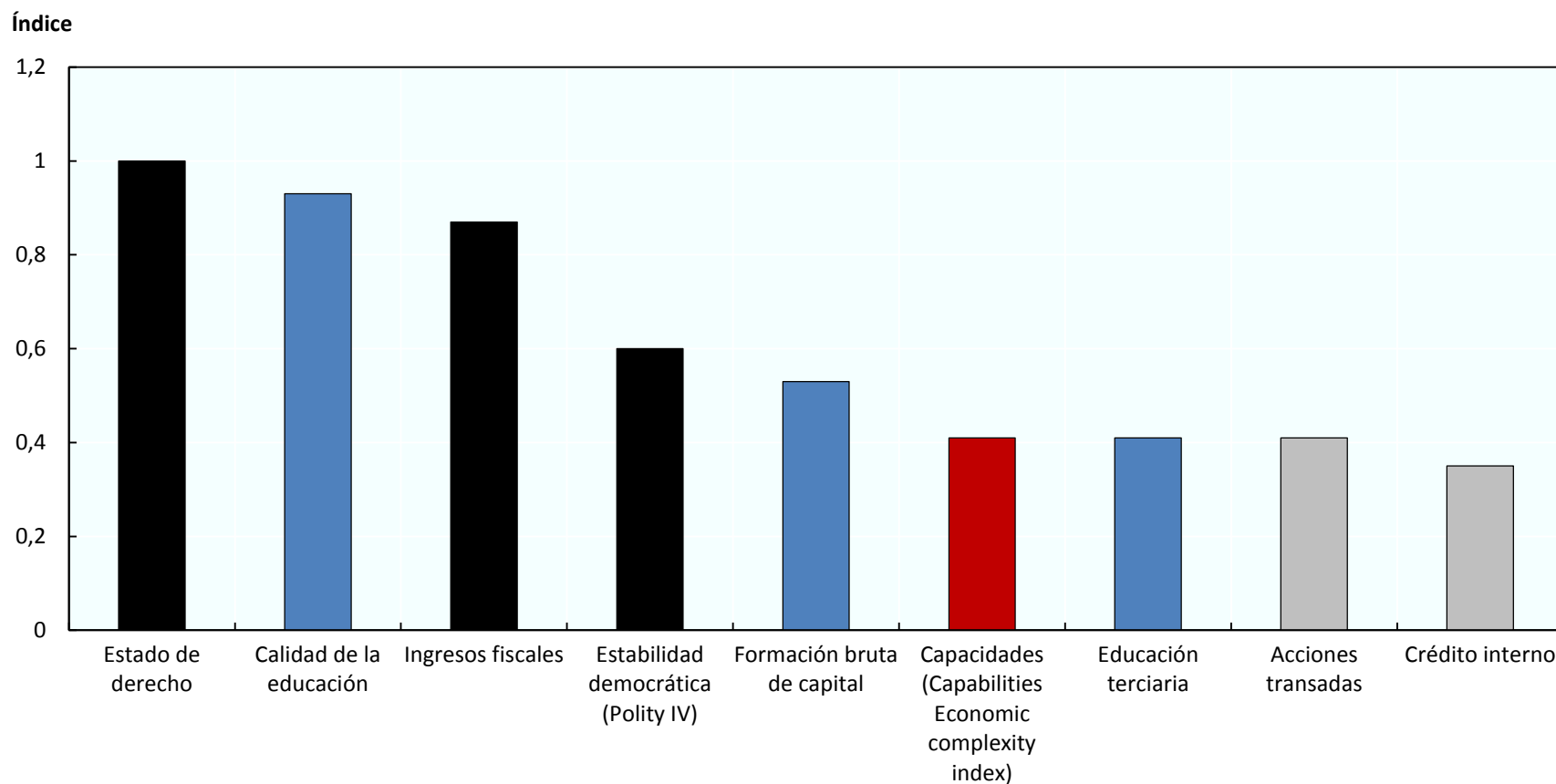
Evaluación de retos económicos en ***ventana de tiempo antes del salto a ingreso alto*** (5 años)

Economías (de alto de ingreso) de referencia por país, según similitud de características 11-20 años antes de graduarse

Complementario con OCDE (*Going for Growth, Surveys*); WEF (*Global Competitiveness Report*); BID (Izquierdo et al., 2016); Hausmann, Rodrik y Velasco (2005); ...



Resultados: Principales características que diferencian economías de alto ingreso vs ingreso medio



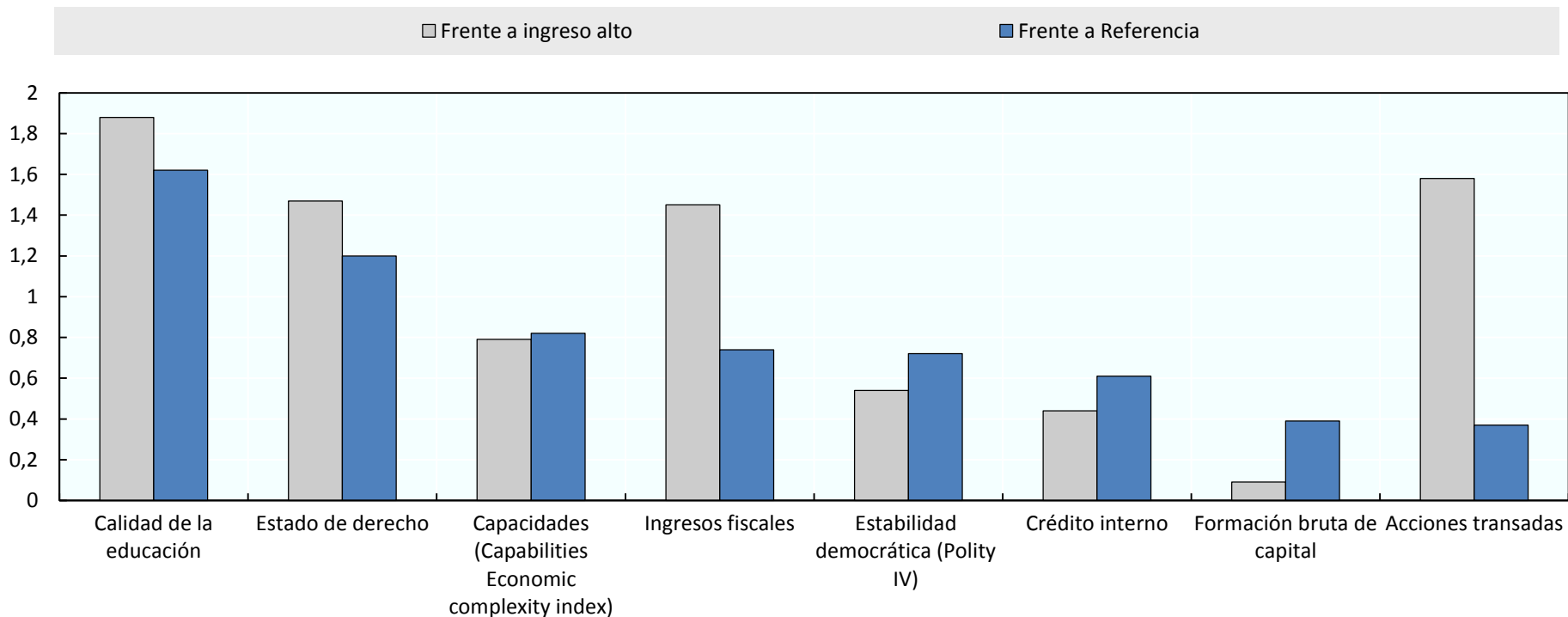
Nota: Promedio del coeficiente de cada variable, derivado del análisis discriminante lineal, normalizado. Se toman resultados de 1.295 estimaciones

Fuente: Melguizo, A., S. Nieto-Parra, J.R. Perea y J. Perez (2017), "No sympathy for the devil! Policy priorities to overcome the middle-income trap in Latin America", OECD Development Centre working paper 340



Prioridades de política pública en Colombia frente a la trampa del ingreso medio (I)

Colombia (circa 2015) vs economías de alto ingreso y referencia
(desviaciones standard; t-5 años)



Nota: El país de referencia se construye con los siguientes países y ponderaciones: Australia (52%), Letonia (17%), Canadá (14%), Dinamarca (12%) e Irlanda (6%). Los países de alto ingreso se evalúan en el quinquenio previo al salto a ingreso alto (por país). Año de graduación: Australia (1970), Letonia (2005), Canadá (1969, Dinamarca (1968) e Irlanda (1990)

Fuente: Melguizo, A., S. Nieto-Parra, J.R. Perea y J. Perez (2017), "No sympathy for the devil! Policy priorities to overcome the middle-income trap in Latin America", OECD Development Centre working paper 340



Prioridades de **política pública en Colombia**, frente a la trampa del ingreso medio (II)

Capital

- Calidad de educación
- Capacidades
- Inversión física

Instituciones

- Gobernanza (eficacia y eficiencia del Estado)

Impuestos

- Sistema tributario eficiente, justo y suficiente

Desarrollo financiero

- Crédito interno
- Acciones transadas



Prioridades de **política pública en Colombia**, frente a la trampa del ingreso medio (y III)

Robustas a diferentes metodologías, y consistentes con:

DNP(2015), *Plan Nacional de Desarrollo 2014-18*

Capacidades y desarrollo productivo de empresas, Inversión en infraestructura de transporte, Acceso y calidad en educación, Buen gobierno e instituciones, Desarrollo territorial, Crecimiento verde

OCDE (2017), *Going for Growth*

Eficiencia y equidad de educación, Procesos de inversión en infraestructuras, Mercado laboral (informalidad), Inversión privada I+D

BID (2016a, [2016b](#))

Infraestructuras, Instituciones, Desarrollo financiero, Salud, [Innovación](#), [Impuestos](#), Formalidad

CPC (2016) y WEF (2017), *Global Competitiveness Index*

Instituciones, Eficiencia mdo.bienes, Eficiencia mdo. laboral, Salud y educación básica, infraestructuras



Prioridades de **política pública**, del diagnóstico a la acción (I) – Metas, **una ilustración**

Capital

Calidad de educación (*PISA, OCDE*): **aprox. 500 (vs. 390)***

Inversión física: **26-30% PIB (vs. 25%)**

Instituciones

Gobernanza (*rule of law, BM*): **0.5-0.7 (vs. -0.4)**

Impuestos

Recaudación suficiente: **25-30% PIB (vs. 21%)****

Desarrollo financiero

Crédito interno: **78-81% PIB (vs. 64%)**

Acciones transadas: **11-30% PIB (vs. 6%)**

* Se compara PISA2015 en Colombia con PISA 2012 en países de ingreso alto; en matemáticas

** Sin considerar los efectos de la reforma tributaria de 2016



Prioridades de política pública en Colombia, del diagnóstico a la acción (II) – Buenas prácticas

Capital

Calidad de educación y capacidades: **México; Irlanda**

Inversión física: **Perú**

Instituciones

Gobernanza (eficacia y eficiencia del Estado)

Costa Rica

Impuestos

Sistema tributario eficiente, justo y suficiente

Uruguay; Dinamarca

Desarrollo financiero

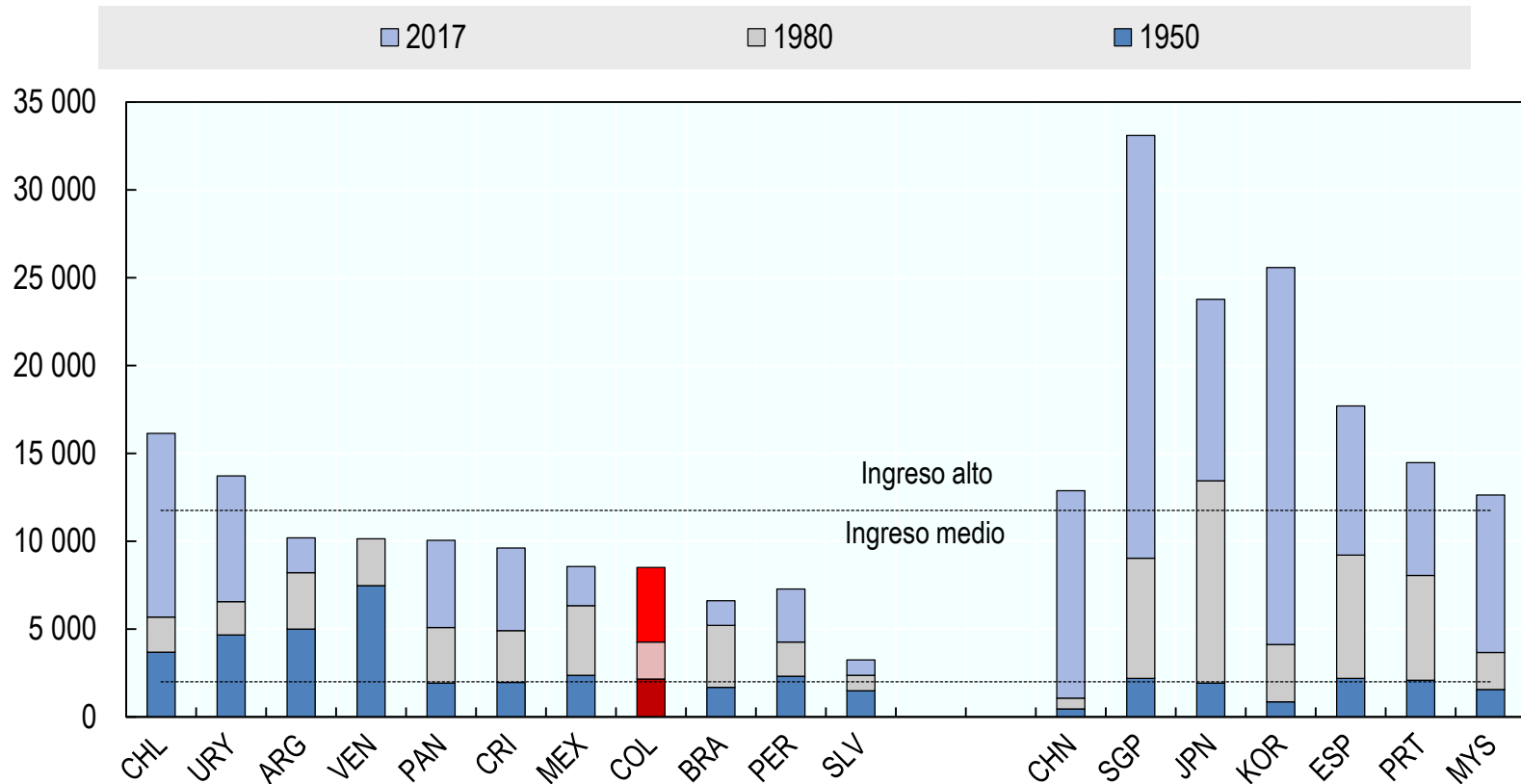
Crédito y Acciones transadas

Brasil



Prioridades de política pública en Colombia, del diagnóstico a la acción (y III) – y Política de Estado

Ingreso per cápita en Colombia, Latinoamérica, Asia y la OCDE
(PIB per cápita, PPA USD 1990)





El camino y el acceso a la OCDE pueden ayudar: metas, buenas prácticas y economía política





Principales referencias

OCDE

- **Melguizo, A., S. Nieto-Parra, J.R. Perea y J. Perez (2017), “No Sympathy for the Devil! Policy Priorities to overcome the Middle-Income Trap in Latin America”, *OECD Development Centre working papers 340*.**
- OECD (2014), *Perspectives on Global Development 2014. Boosting productivity to meet the middle-income challenge*.
- OECD (2017b), *Going for Growth: Policies for Growth to Benefit All*.
- OECD (2017a), *Economic Survey Colombia*.

Otras

- Banco Interamericano de Desarrollo (2016), *Colombia. Hacia un país de altos ingresos con movilidad social*.
- Consejo Privado de Competitividad (2016), *Informe Nacional de Competitividad 2016-2017*.
- Departamento Nacional de Planeación (2015), *Plan Nacional de Desarrollo 2014-2018*.
- Felipe, J., U. Kumar and R. Galope (2017), “Middle-Income Transitions: Trap or Myth?”, *Journal of the Asia Pacific Economy*, 22(3): 429-453.
- Hausmann, R., D. Rodrik y A. Velasco (2005), *Growth Diagnostics*, John F. Kennedy School of Government, Harvard University.
- Izquierdo, A., J. Llopis, U. Muratori y J.J. Ruiz (2016), “In Search of Larger per capita Incomes: How to Prioritize across Productivity Determinants?”, *IDB Working Paper Series 690*.
- World Economic Forum (2017), *The Global Competitiveness Report 2017–2018*.



Gracias!

www.latameconomy.org